

# SDF(Silver Diamine Fluoride): 자주 묻는 질문

## SDF란?

SDF(silver diamine fluoride)는 충치가 생긴 이를 치료하는 데 사용하는 액체 의약품입니다. SDF 치료는 빠르고 고통이 없으며 치과 서비스 제공자에 의해 진행됩니다.

## SDF 치료의 이점으로는 무엇이 있습니까?

SDF는 충치를 즉시 경화시키며 상태 악화를 막습니다. SDF 치료가 진행되는 동안 작은 붓을 이용해 충치 위에 액체를 도포합니다. SDF 치료는 더 침습적인 치료(충전재, 크라운, 발치 등)의 필요성을 막아줍니다. 또한, 치과 진료를 받을 기회가 제한되거나 치료를 견디기 어려워하는 어린이에게 좋은 선택지가 됩니다. 주사나 드릴 작업은 필요하지 않습니다.

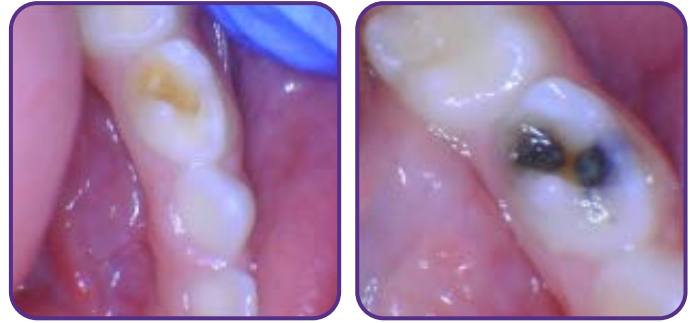
## SDF 치료는 안전한가요?

네. SDF 치료는 안전하며 이로 인한 악영향은 알려져 있지 않습니다. SDF는 은에 알레르기가 있거나 구강 내 상처나 절개 부위가 있는 사람에게 제공할 수 없습니다.

## SDF 치료의 부작용으로는 무엇이 있습니까?

SDF 치료는 충치를 얼룩지게 할 수 있습니다. 충치는 대개 부드러우며 갈색을 띵니다. SDF 치료는 충치를 경화시키고 해당 부위를 검정색으로 바꿉니다(SDF의 효과를 나타내는 색). 얼룩은 추후 치아 색상의 충전재로 덮을 수 있습니다.

치아의 건강한 부분은 색이 바뀌지 않습니다. SDF가 피부나 잇몸에 떨어지는 경우, 드물게 며칠 정도 지속되는 작고 일시적인 얼룩이 생길 수 있습니다.



SDF 치료 전(좌측 사진)과 후(우측 사진)

## SDF를 바른 뒤 음식을 먹거나 음료를 마실 수 있습니까?

네. SDF는 바른 뒤 1분 이내로 고정됩니다. 곧 식사를 하실 수 있습니다.

## SDF가 우리 아이에게 적절할까요?

SDF로 치료한 치아는 주기적으로 치과에서 확인해야 합니다. SDF 치료가 일시적으로 충치의 확장을 막으나, 충치로 인해 치아에 생긴 구멍을 회복시키지는 않습니다. SDF로 치료한 일부 치아는 영구적인 해결책으로써 충전재나 크라운이 필요할 수 있습니다. 또한, 향후 치과 방문 시 SDF를 다시 발라야 할 수 있습니다.

SDF 치료는 새로운 충치 형성을 막지는 못합니다. 환자가 습관을 바꾸지 않는 한, 계속 충치가 생길 수 있습니다. 하루 두 번 양치를 하고, 설탕이 든 음식과 음료를 피하고, 주기적으로 치과를 방문할 것을 권장합니다.

## SDF 치료는 치과 보험으로 보장되나요?

SDF는 뉴욕주 Medicaid로 보장됩니다. 공공 건강 보험 가입 방법에 대한 정보나 인근의 저비용 치과 서비스 제공자를 찾으려면 **311**번으로 전화하시기 바랍니다.

구강 건강에 대한 자세한 정보를 확인하시려면, [nyc.gov/health/teeth](https://nyc.gov/health/teeth)를 방문해 주십시오.