



## اگر آپ کے گھر میں دھوئیں یا کاربن مونو آکسائیڈ کی صورتحال پیدا ہو جائے:

1. جس کمرے میں آگ ہو اس کا دروازہ بند کر دیں اور اپارٹمنٹ سے باہر نکل جائیں۔
2. یقینی بنائیں کہ سب لوگ آپ کے ساتھ اپارٹمنٹ سے باہر نکل جائیں۔
3. اپنی چابیاں ساتھ لے لیں۔
4. اپارٹمنٹ کا دروازہ بند کر دیں لیکن تالا مت لگائیں۔
5. عمارت سے باہر نکلنے کے راستے کی طرف جاتے ہوئے اپنی منزل پر موجود لوگوں کے دروازے بجا کر ان کو چوکنا کرتے جائیں۔
6. عمارت سے باہر نکلنے کے لیے نزدیک ترین سیڑھیاں استعمال کریں۔
7. لفٹ مت استعمال کریں۔
8. جب آپ محفوظ مقام پر پہنچ جائیں تو 911 پر کال کریں۔ یہ فرض نہ کر لیں کہ آگ کی اطلاع دی جا چکی ہے، جب تک کہ آگ بجھانے والا عملہ موقع پر پہنچ نہ جائے۔
9. عمارت سے باہر پہلے سے طے شدہ جگہ پر اپنے گھرانے کے افراد کے ساتھ جا ملیں۔ اگر کوئی شخص کم ہو تو آگ بجھانے والے عملے کو بتائیں۔

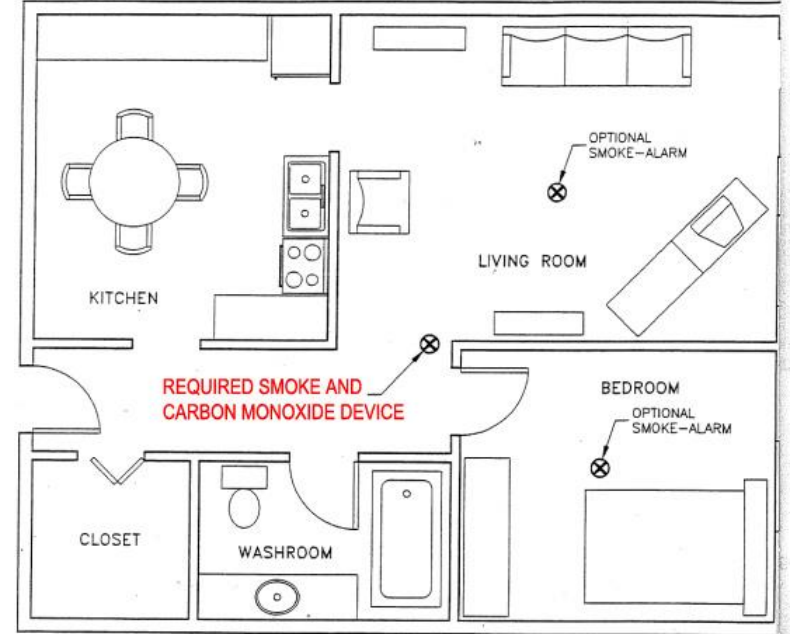
**آپ کے گھر میں ان ڈیوائسز کی تنصیب کا ذمہ دار کون ہے؟**  
آپ کے گھر میں دھوئیں اور کاربن مونو آکسائیڈ کے الارم نصب کرنے کی ذمہ داری آپ کے مالک مکان کی ہے۔

### سوالات؟

دھوئیں اور کاربن مونو آکسائیڈ کے الارم کے متعلق سوالات کے لیے  
FDNY Field Public Operation Support Unit  
(فیلڈ پبلک آپریشن اسپورٹ یونٹ) کو 718-999-2541 پر کال کریں۔

## جگہ پر لگانا اور ڈیوائسز کی تعداد

دھوئیں کے الارم: NYC کا قانون تقاضہ کرتا ہے کہ گھروں کے مالکان سونے کے ہر کمرے کے باہر دھوئیں کے الارم نصب کریں؛ وہ کمرے کے داخلی دروازے سے 15 فٹ فاصلے کے اندر موجود ہونے چاہئیں۔



(نئی عمارتوں میں سونے کے ہر کمرے میں بھی ایک الارم موجود ہونا چاہیے۔) تہ خانوں میں بھی دھوئیں کے الارم موجود ہونا لازمی ہے۔

کاربن مونو آکسائیڈ کے الارم: صنعتی ماہرین صلاح دیتے ہیں کہ گھر کی ہر منزل پر کاربن مونو آکسائیڈ کا الارم نصب کیا جائے، مثالی طور پر ہر اس منزل پر جس میں ایندھن جلانے والے گھریلو آلات ہوں اور سونے کی جگہوں کے باہر بھی۔ اس لیے، ایک مخلوط الارم آپ کے دھوئیں کے الارم کے مقام، نیز کاربن مونو آکسائیڈ کے مقام، کے تقاضوں کو پورا کر سکتا ہے۔ تنصیب کی اونچائی کے متعلق جاننے کے لیے مینوفیکچرر کی ہدایات کی پیروی کریں۔

ڈیوائس پر کبھی بھی رنگ نہ کریں

## دھوئیں اور کاربن مونو آکسائیڈ کے الارم



اوپر دی گئی فریکوئنسیاں ڈیوائس کے مینوفیکچرر کے لحاظ سے مختلف ہو سکتی ہیں۔

**FDNY**  
**Bureau of Fire Prevention**  
[www.nyc.gov/fdny](http://www.nyc.gov/fdny)

Urdu

## تعارف

دھوئیں اور کاربن مونو آکسائیڈ کے الارم آپ کے گھر کا اہم حصہ ہیں۔ رہائشی علاقوں میں اکثر آگ لگنے کے واقعات رونما ہوتے رہتے ہیں اور کوئی بھی آگ ایسا سانحہ بن سکتی ہے جو پراپرٹی حتیٰ کہ جان کے نقصان کا باعث بھی بن سکتا ہے۔ عمومی طور پر، مالک مکان پر لازم ہوتا ہے کہ وہ ہر رہائشی یونٹ میں دھوئیں اور کاربن مونو آکسائیڈ کا کم از کم ایک منظور شدہ الارم مہیا اور نصب کرے اور ان کی جانچ اور انہیں چالو رکھنے کے بارے میں تحریری معلومات فراہم کرے۔

یہ پمفلٹ اس بات کو یہ یقینی بنانے کے لیے اہم حفاظتی معلومات کا احاطہ کرتا ہے کہ آپ کے گھر میں دھوئیں اور کاربن مونو آکسائیڈ کے الارم صحیح طریقے سے نصب اور پوری طرح سے کارآمد ہوں۔ دھوئیں، آگ اور کاربن مونو آکسائیڈ کا سراغ ملنے پر، دھوئیں اور کاربن مونو آکسائیڈ کی فعال ڈیوائسز آپ اور آپ کے اہل خانہ کو خبردار کریں گی۔

## گھریلو حفاظتی ڈیوائسز

دھوئیں کے الارم۔ دھوئیں کا الارم ایک ایسی ڈیوائس ہوتی ہے جو دھوئیں کو محسوس کر سکتی ہے، اور دھواں عام طور پر آگ کا مظہر ہوتا ہے۔

- National Fire Protection Association, NFPA (قومی فائر پروٹیکشن ایسوسی ایشن) تجویز کرتی ہے کہ آپ اپنے دھوئیں کے الارم کی کم از کم ماہانہ بنیادوں پر مینوفیکچرر کی ہدایات کے مطابق جانچ کریں اور اگر ممکن ہو تو سالانہ بنیادوں پر بیٹریاں بھی تبدیل کریں۔
- ٹیسٹ بٹن کو دبا کر بیٹریاں چیک کریں۔
- ایک تجویز کے طور پر، بیٹریاں موسم بہار یا موسم خزاں میں اس وقت تبدیل کریں جب آپ اپنی گھڑیاں ایک گھنٹہ آگے یا پیچھے کرتے ہیں، مزید برآں جب بھی دھوئیں کا الارم اس بات کا اشارہ دینے کے لیے آواز پیدا کرے کہ اس کی بیٹری کمزور ہو گئی ہے۔
- مینوفیکچرر کی ہدایات کے مطابق ڈیوائس تبدیل کریں، لیکن کم از کم ہر 7 سے 10 سال میں ایک مرتبہ ضرور کریں۔

کاربن مونو آکسائیڈ کے الارم۔ کاربن مونو آکسائیڈ نظر نہ آنے والی، بے بو اور بے حد زہریلی گیس ہے۔ یہ ہوا سے ذرا ہلکی ہوتی ہے، اس لیے کاربن مونو آکسائیڈ کے الارم اس وقت مؤثر ہوتے ہیں جب یہ اندرونی چھت پر یا دیوار پر اونچی جگہ لگے ہوں۔ NYC کا قانون تقاضہ کرتا ہے کہ مالک مکان انہی مقامات پر کاربن مونو آکسائیڈ کے الارم نصب کرے جہاں دھوئیں کے الارم نصب ہیں۔

- دھوئیں/کاربن مونو آکسائیڈ کے مخلوط الارم استعمال کئے جا سکتے ہیں۔
- NFPA کاربن مونو آکسائیڈ الارمز کی ماہانہ بنیادوں پر جانچ، اور مینوفیکچرر کی ہدایات کے مطابق ان ڈیوائسز کی تبدیلی، کی صلاح دیتا ہے۔
- بیٹری کی تبدیلی کے لیے مینوفیکچرر کی ہدایات کی پیروی کریں۔

ایک عام دھوئیں اور کاربن مونو آکسائیڈ کے الارم کی مثال۔



## تار والی اور بیٹری سے چلنے والی ڈیوائسز میں کیا فرق ہے؟

دھوئیں اور کاربن مونو آکسائیڈ کے تار والے الارم آپ کے گھر کے بجلی کے نظام سے بذریعہ تار منسلک ہوتے ہیں۔ عام طور پر ان الارمز میں بجلی جانے کی صورت میں بیک اپ بیٹری موجود ہوتی ہے۔

بیٹری سے چلنے والی ڈیوائسز کا ایک اہم فائدہ یہ ہے کہ تار والے یونٹ کے برعکس انہیں اندرونی چھت پر یا دیوار پر کسی بھی جگہ نصب کیا جا سکتا ہے۔

## اسمارٹ الارمز

دھوئیں اور کاربن مونو آکسائیڈ کے اسمارٹ الارم بھی دستیاب ہیں۔ اسمارٹ الارمز اور روایتی الارمز کے درمیان فرق یہ ہے کہ اسمارٹ الارمز یہ بات یقینی بنانے کے لیے اپنا تشخیصی جائزہ خود انجام دیتے ہیں کہ وہ ٹھیک طرح سے کام کر رہے ہیں اور گھریلو آٹومیشن ایپس کے ساتھ سنک (sync) ہوتے ہیں تاکہ آپ گھر سے دور ہونے کے باوجود اس کی نگرانی کر سکیں۔



اسمارٹ ڈیوائس کی ایک مثال۔

## یہ ڈیوائسز کہاں سے خریدی جا سکتی ہیں؟

دھوئیں اور کاربن مونو آکسائیڈ کے الارم گھریلو سامان کے کسی بھی مرکز سے خریدے جا سکتے ہیں، جیسے کہ Home Depot یا Lowes۔