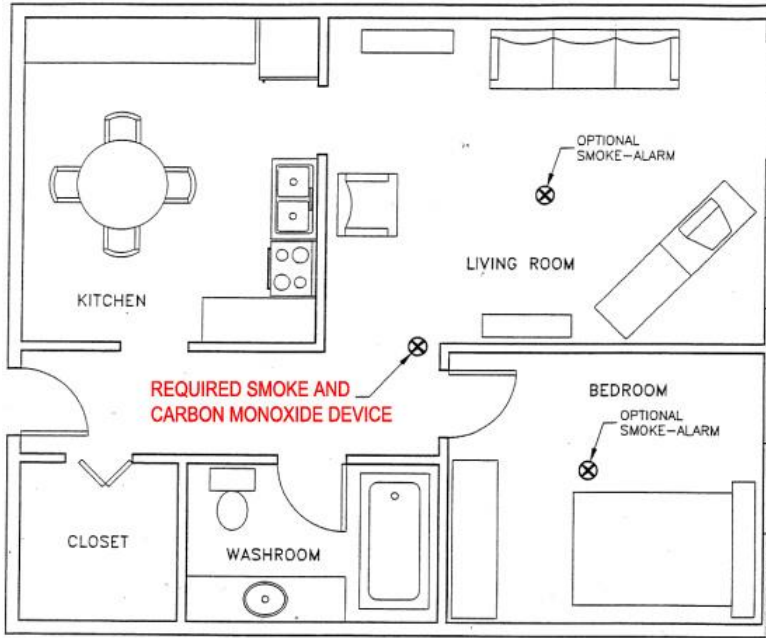


COLOCACIÓN Y CANTIDAD DE DISPOSITIVOS

DETECTORES DE HUMO: La ley de NYC requiere que los propietarios de las casas instalen detectores de humo afuera de cada dormitorio. Deben estar colocados dentro de los 15 pies de la entrada a la habitación. (Los edificios más



nuevos también deben tener uno dentro de cada dormitorio). También se requiere la colocación de detectores de humo en los sótanos.

DETECTORES DE MONÓXIDO DE CARBONO: Los expertos de la industria recomiendan que se instalen detectores de monóxido de carbono en cada piso de la casa, idealmente en cualquiera de los pisos que tengan aparatos que funcionen a combustible y en la parte exterior de los dormitorios. Por consiguiente, un detector combinado puede cumplir con uno de los requisitos de ubicación de detector de humo, así como también con la ubicación del detector de monóxido de carbono. Siga las instrucciones del fabricante respecto de la altura de colocación.

NUNCA PINTE SOBRE EL DISPOSITIVO

5

Las frecuencias que se mencionan en este folleto pueden variar según el fabricante.

EN CASO DE PRESENCIA DE HUMO O MONÓXIDO DE CARBONO EN SU CASA:

1. Cierre la puerta de la habitación donde se está produciendo el incendio y salga del departamento.
2. Asegúrese de que TODOS salgan del departamento con usted.
3. Tome sus llaves.
4. Cierre, pero no con llave, la puerta del departamento.
5. Alerta a las personas que vivan en su mismo piso golpeándole las puertas mientras se dirige a la salida.
6. Utilice la escalera más cercana para salir del edificio.
7. NO USE EL ELEVADOR.
8. Llame al 911 una vez que llegue a un lugar seguro. No dé por sentado que se informó el incendio a menos que haya bomberos en la escena.
9. Encuéntrese con los miembros de su hogar en un lugar predeterminado afuera del edificio. En caso de que no encuentre a alguien, avísele a los bomberos presentes.

¿QUIÉN ES RESPONSABLE DE INSTALAR ESTOS DISPOSITIVOS EN SU HOGAR?

Los propietarios son responsables de la instalación de detectores de humo y monóxido de carbono en su hogar.

¿TIENE PREGUNTAS?

En caso de que tenga preguntas acerca de los detectores de humo y monóxido de carbono, llame a FDNY Field Public Operation Support Unit (Unidad de Ayuda de Operaciones Públicas) al 718-999-2541.

6



DETECTORES DE HUMO Y MONÓXIDO DE CARBONO



Las frecuencias pueden variar según el fabricante del dispositivo.

FDNY
Bureau of Fire Prevention
www.nyc.gov/fdny

Spanish

1

INTRODUCCIÓN

Los detectores de humo y monóxido de carbono son una parte importante de su casa. Los incendios en las residencias ocurren con frecuencia, y cualquier incendio puede ocasionar pérdidas en la propiedad e incluso la muerte. En general, es obligatorio para los propietarios brindar e instalar al menos un detector de humo y monóxido de carbono en cada unidad de vivienda y brindar información por escrito respecto a cómo realizar pruebas y mantenimiento del dispositivo. Este folleto presenta información importante sobre seguridad, a fin de garantizar que los detectores de humo y monóxido de carbono en su hogar estén instalados de manera adecuada y se encuentren en completo funcionamiento. Los detectores de humo y monóxido de carbono en funcionamiento lo alertarán a usted y a su familia ante la presencia de humo, fuego y monóxido de carbono.

DISPOSITIVOS DE SEGURIDAD EN EL HOGAR

DETECTORES DE HUMO. Un detector de humo es un dispositivo que detecta el humo, por lo general como indicador de incendio.

- La National Fire Protection Association, NFPA (Asociación Nacional de Protección contra Incendios) recomienda realizar pruebas en los detectores de humo según las instrucciones del fabricante, pero al menos una vez al mes y reemplazar las baterías una vez al año, si es posible.
- Verifique el estado de las baterías oprimiendo el botón de prueba.
- A modo de recomendación, puede reemplazar las baterías en primavera o en otoño cuando se adelanta o se atrasa una hora, y cuando el detector de humo emita un sonido para indicar que la batería está baja.
- Reemplace el dispositivo según las instrucciones del fabricante, pero al menos una vez cada 7-10 años.

2

Las frecuencias que se mencionan en este folleto pueden variar según el fabricante.

DETECTORES DE MONÓXIDO DE CARBONO. El monóxido de carbono es un gas invisible, inodoro y altamente tóxico. Es levemente más liviano que el aire, por lo que los detectores de monóxido de carbono son efectivos si se colocan en el techo o en la parte alta de una pared. La ley de NYC exige que los propietarios instalen detectores de monóxido de carbono en los mismos lugares que los detectores de humo.

- También pueden utilizarse detectores de humo/monóxido de carbono combinados.
- La NFPA recomienda que los detectores de monóxido de carbono sean probados una vez al mes, y que sean reemplazados según las instrucciones del fabricante.
- Siga las instrucciones del fabricante en cuanto al reemplazo de las baterías.

EJEMPLO DE UN
DETECTOR
TÍPICO DE HUMO
Y MONÓXIDO DE
CARBONO.



¿CUÁL ES LA DIFERENCIA ENTRE UN DISPOSITIVO CON CONEXIÓN DIRECTA Y UNO QUE FUNCIONA A BATERÍA?

Los detectores de humo y monóxido de carbono con conexión directa están conectados a la red eléctrica de su casa. Por lo general, estos detectores tienen una batería de respaldo en caso de un corte de energía.

3

Una ventaja importante de los dispositivos a batería es que pueden instalarse en cualquier zona del techo o la pared, a diferencia de las unidades con conexión directa.

ALARMAS INTELIGENTES

También se encuentran disponibles detectores de humo y monóxido de carbono inteligentes. La diferencia entre los detectores inteligentes y los convencionales es que los detectores inteligentes realizan su propio diagnóstico para garantizar que estén funcionando de manera adecuada y se sincronizan con las aplicaciones de automatización para que usted pueda controlar su hogar de manera remota.



EJEMPLO DE UN DISPOSITIVO INTELIGENTE.

¿DÓNDE PUEDEN COMPRARSE ESTOS DISPOSITIVOS?

Los detectores de humo y monóxido de carbono pueden comprarse en cualquier tienda para el hogar, como Home Depot o Lowes.

4